



Santa Marcelina
FACULDADE



**Comissão
Própria de
Avaliação**

Apresentação Conselho Superior

**RELATÓRIO DE AUTOAVALIAÇÃO
INSTITUCIONAL
2025**

Junho/2026

A autoavaliação institucional é um processo contínuo e participativo em que a Faculdade Santa Marcelina analisa a sua própria realidade, estrutura e desempenho. O objetivo é identificar pontos fortes e áreas que precisam de melhoria para embasar o planejamento estratégico e a tomada de decisões.

Como funciona:

- **Participação da comunidade:** deve envolver alunos, professores, colaboradores técnico-administrativos e a sociedade.
- **Coleta de dados:** É feita normalmente por meio de questionários, debates e análises de documentos.
- **Foco no aprimoramento:** Os resultados geram um relatório que visa a correção de falhas e a otimização de processos internos.
- No contexto da Educação Superior esse processo é obrigatório e compõe o **SINAES** (Sistema Nacional de Avaliação da Educação Superior). Nessas instituições, a autoavaliação é conduzida por uma comissão específica, a **CPA** (Comissão Própria de Avaliação)

Nomeação pelo Ato da Diretoria nº 011/2024

Gestão 2024 - 2025



SANTA MARCELINA



Comissão Própria de Avaliação

É responsável pela implantação e desenvolvimento do processo de avaliação institucional que está inserida no contexto do Sistema Nacional de Avaliação da Educação Superior (SINAES) para que sejam apontados os setores que possuem funcionamento adequado ou que requerem melhorias e que necessitam de investimentos.

Os membros da CPA FASM 2025

Representantes_
Discentes



**Nataly B.
Cavalcante**

Curso de Enfermagem
Itaquera

Julia C. Silva

Curso de Artes Visuais
Perdizes

Representantes_
Docentes



Renato Ohara

Curso de Enfermagem
Itaquera

**Simone A.
Landim**

Curso de Enfermagem
Itaquera

Representantes_
Técnicos Administrativos



**Bianca R.
Barroso**

Marketing
Itaquera

Tatiani Visnadi

Assessora de Diretoria
Itaquera

Comissão Própria de Avaliação
(CPA)

RELATÓRIO DE AUTOAVALIAÇÃO INSTITUCIONAL (AAI)

Planejamento da autoavaliação do ano de 2025

Nota Técnica INEP/DAES/CONAES N° 065

Em 2025 a AAI contemplou os

5 Eixos e as 10 Dimensões

do Sistema Nacional de Avaliação do Ensino Superior

(SINAES)

(Versão Parcial)

O relatório foi enviado pelo Sistema e-MEC no dia

31/03/26

Em 2026 será realizado o Relatório Integral de fechamento do Triênio 2024-2026



SANTA MARCELINA

Comissão Própria de Avaliação

**Chegou a hora de avaliar
a nossa faculdade.**

**Verifique seu email
institucional e responda
o questionário!**



**Você avalia,
a Faculdade
Santa Marcelina faz!**

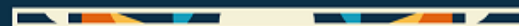


SANTA MARCELINA

Comissão Própria de Avaliação



**Chegou a avaliação 2025
Queremos saber a sua opinião!**



Alunos_

ACESSE O QUESTIONÁRIO

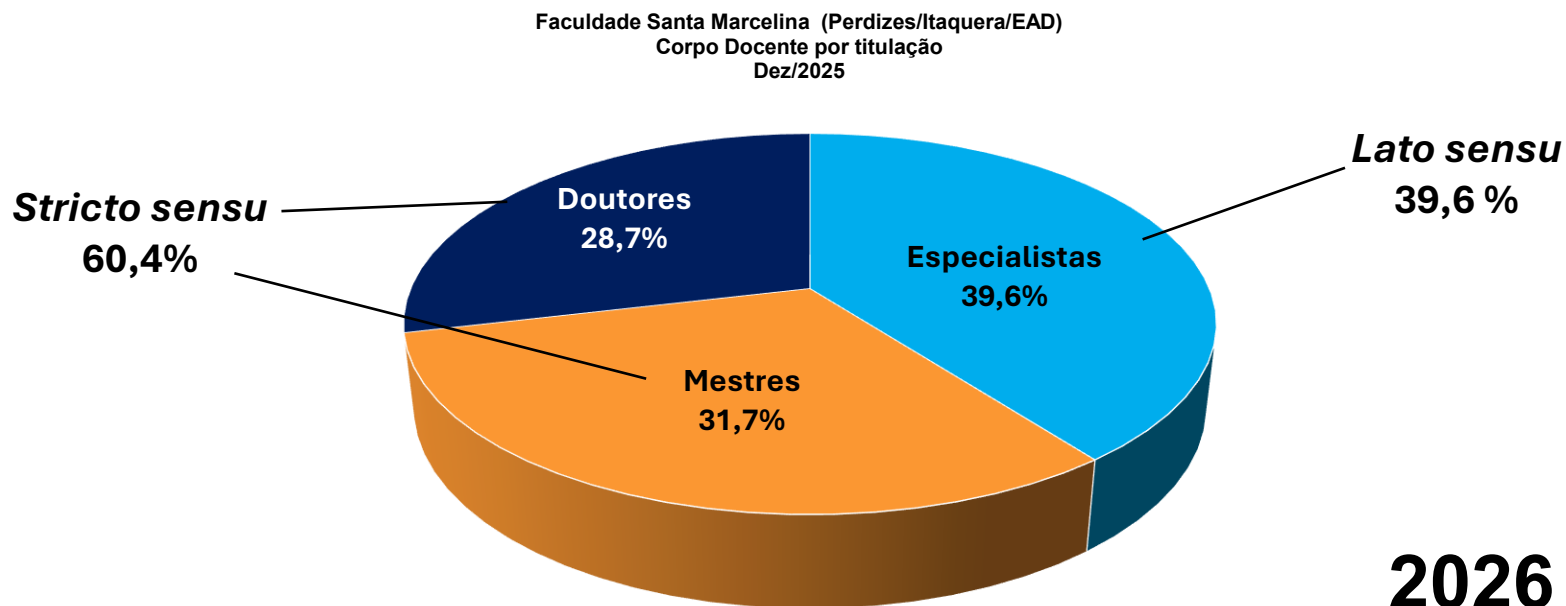


**Você avalia,
a Faculdade
Santa Marcelina faz!**

2026

Em Dezembro de 2025, o corpo docente da Faculdade Santa Marcelina era composto por **331** (trezentos e trinta e um) docentes que apresentavam o seguinte perfil de formação acadêmica:

- **95** (noventa e cinco) **Doutores** (28,7%);
- **105** (cento e cinco) **Mestres** (31,7%) e;
- **131** (cento e trinta e um) **Especialistas** (*lato sensu*) (39,6%), incluindo os que cursaram as *Residências em Saúde*.



RELATÓRIO DE AUTOAVALIAÇÃO INSTITUCIONAL / 2025

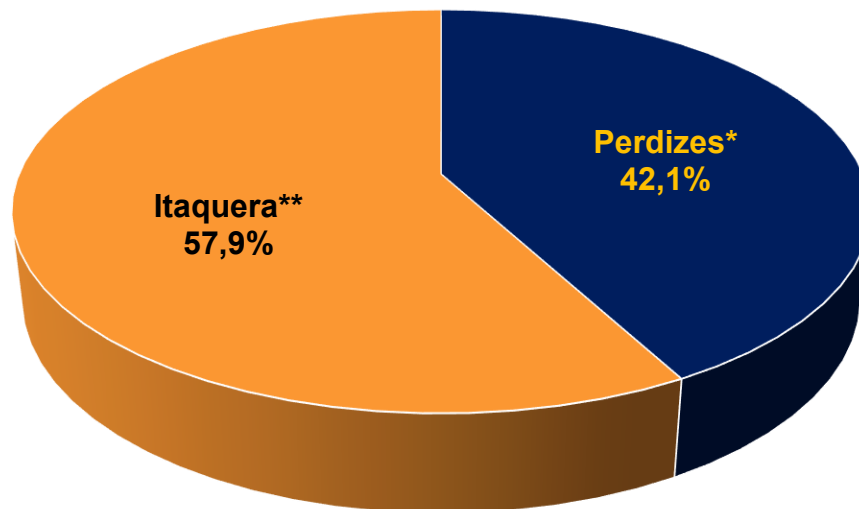
Dezembro / 2025

Total de **4.442** alunos matriculados (Presencial/EAD)

PERDIZES: 1.870 (42,1%) (incluem todos os alunos do EAD)

ITAQUERA: 2.572 (57,9%)

Faculdade Santa Marcelina
Alunos Matriculados por Unidade de Ensino
Dez/2025



* Incluem todos os alunos do EAD

** Não incluem os alunos do curso Técnico de Enfermagem

2026

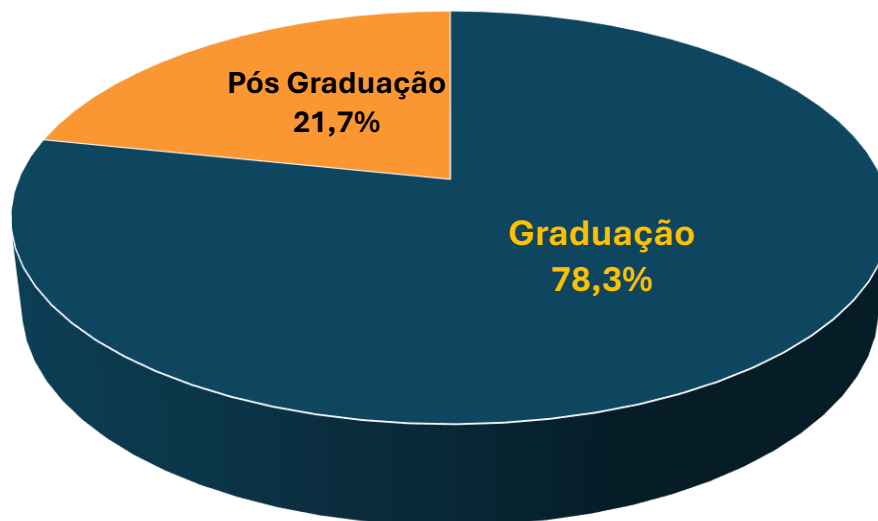
RELATÓRIO DE AUTOAVALIAÇÃO INSTITUCIONAL / 2025

Dezembro / 2025

Total de **4.442** alunos matriculados (Presencial/EAD)

- **Graduação** (Presencial / EAD): **3.478** alunos (78,3%)
- **Pós-Graduação *lato sensu*** (Presencial / EAD): **964** alunos (21,7%)

Faculdade Santa Marcelina
Alunos Matriculados por nível de formação
Dez/2025



2026

RELATÓRIO DE AUTOAVALIAÇÃO INSTITUCIONAL / 2025

Dezembro / 2025

Total de **4.442** alunos matriculados
(Presencial/EAD)

Participação de 1.553 alunos
(34,96 % do total de alunos matriculados)

2026

RELATÓRIO DE AUTOAVALIAÇÃO INSTITUCIONAL 2025

Segmento	Perdizes	Itaquera	EAD	Total por segmento
Discente	315	1.210	28	1.553
Docente	27	273	1	301
Técnico Administrativo	78	194	-	272

Total = 2.126 participantes

+19,2 % em relação aos participantes no ano anterior

2026

RELATÓRIO DE AUTOAVALIAÇÃO INSTITUCIONAL / 2025

Algumas ações de melhorias implementadas/mantidas:

- Reavaliação e atualização dos Projetos Pedagógicos dos Cursos e revisão e reorganização dos processos didáticos-pedagógicos
- Reorganização de espaços físicos e de instalações necessárias ao desenvolvimento de ações e programas estabelecidos pelas políticas acadêmicas e as exigidas pelas atividades administrativas
- Ampliação de novos espaços por meio de *retrofit* e reforma de imóveis, mobiliário e equipamentos;
- Ampliação da equipe do setor de internacionalização
- Atualização do acervo biblioteca Sophia Marchetti nas duas unidades, manutenção do acervo digital “Minha Biblioteca” com mais de 15.550 mil títulos disponíveis de acesso simultâneo;
- Manutenção e atualização das bases de dados “*OVID*” e “*UP-TO-DATE*” - cursos da área da saúde e “*JSTOR*” - cursos de Música;
- Manutenção da disponibilização de acesso ao pacote Office 365 a todos os alunos matriculados;
- Entre outras ações.

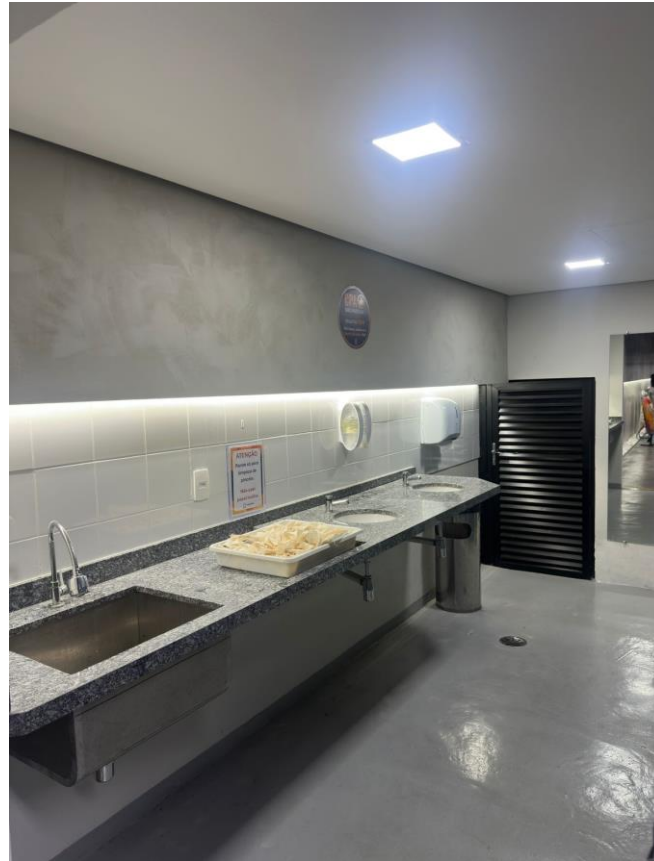
**Reforma do espaço
para criação do
espaço de
Coworking no
térreo do Prédio
Santa Marcelina da
unidade Perdizes
com área de 280 m²**



**Comissão Própria de Avaliação
(CPA)**

RELATÓRIO DE AUTOAVALIAÇÃO INSTITUCIONAL / 2025

Novos sanitários da sala de *Coworking* no Prédio Santa Marcelina – Unidade Perdizes



2026

Troca de mobiliário em 100% das salas de aula da unidade Itaquera, e substituição das lousas por quadros para escrita no sistema *Wallvision*



Auto Avaliação Institucional 2025

Ampliação do recuo localizado em frente da unidade Itaquera à Rua Cachoeira Utupanema para acomodação da Base móvel da PM e estacionamento para embarque e desembarque dos alunos do ônibus que realiza o traslado da unidade para o Metrô Itaquera



2026

Auto Avaliação Institucional 2025

Fachadas das unidades Perdizes e Itaquerá após a realização do *retrofit* e da pintura.



2026

Auto Avaliação Institucional 2025

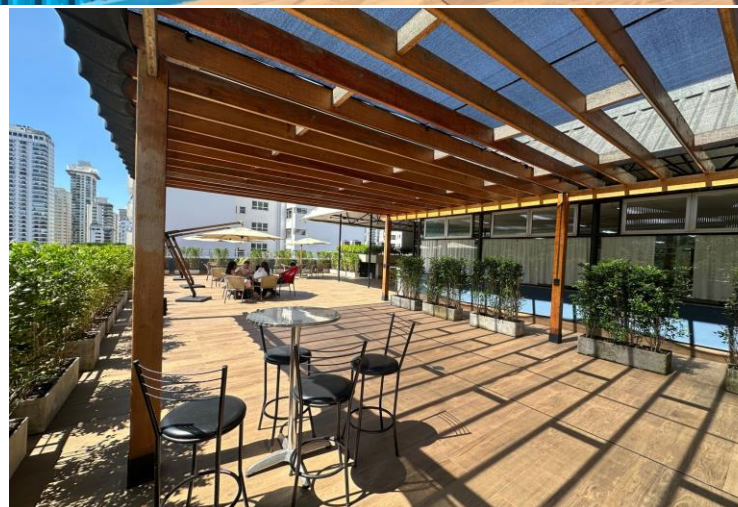
Página do SINTER para divulgação e conhecimento das informações do Setor de Internacionalização no site da FASM

The screenshot shows a web browser window displaying the website for the Internationalization sector of Santa Marcelina Faculdade. The browser's address bar shows the URL www.santamarcelina.edu.br/faculdade/saopaulo/internacionalizacao/. The website's header includes a navigation menu with items like 'Infraestrutura', 'Diploma e Histórico Escolar Digital', 'CPA', 'COPEFASM', 'Publicações', 'CEP', 'Biblioteca', and 'Alumni'. Below this, the Santa Marcelina Faculdade logo is displayed alongside a menu with options such as 'Graduação', 'Pós-Graduação', 'Técnico', 'Extensão', 'Processo Seletivo', 'Parcerias', and 'Bolsas'. A secondary navigation bar contains links for 'Institucional', 'Submissão de Novas Propostas', 'Pastoral', 'Internacionalização', 'Acontece na Santa Marcelina', and 'Fale Conosco', along with a search icon and a 'Login' button. The main content area features a large image of a person holding a globe, with the word 'INTERNACIONALIZAÇÃO' overlaid in white text. Below the image, a blue banner contains the text 'BEM-VINDO AO SETOR DE INTERNACIONALIZAÇÃO DA FACULDADE SANTA MARCELINA!'. A WhatsApp chat icon is visible in the bottom right corner of the page. The Windows taskbar at the bottom of the screen shows the time as 14:29 on 18/03/2026.

Comissão Própria de Avaliação
(CPA)

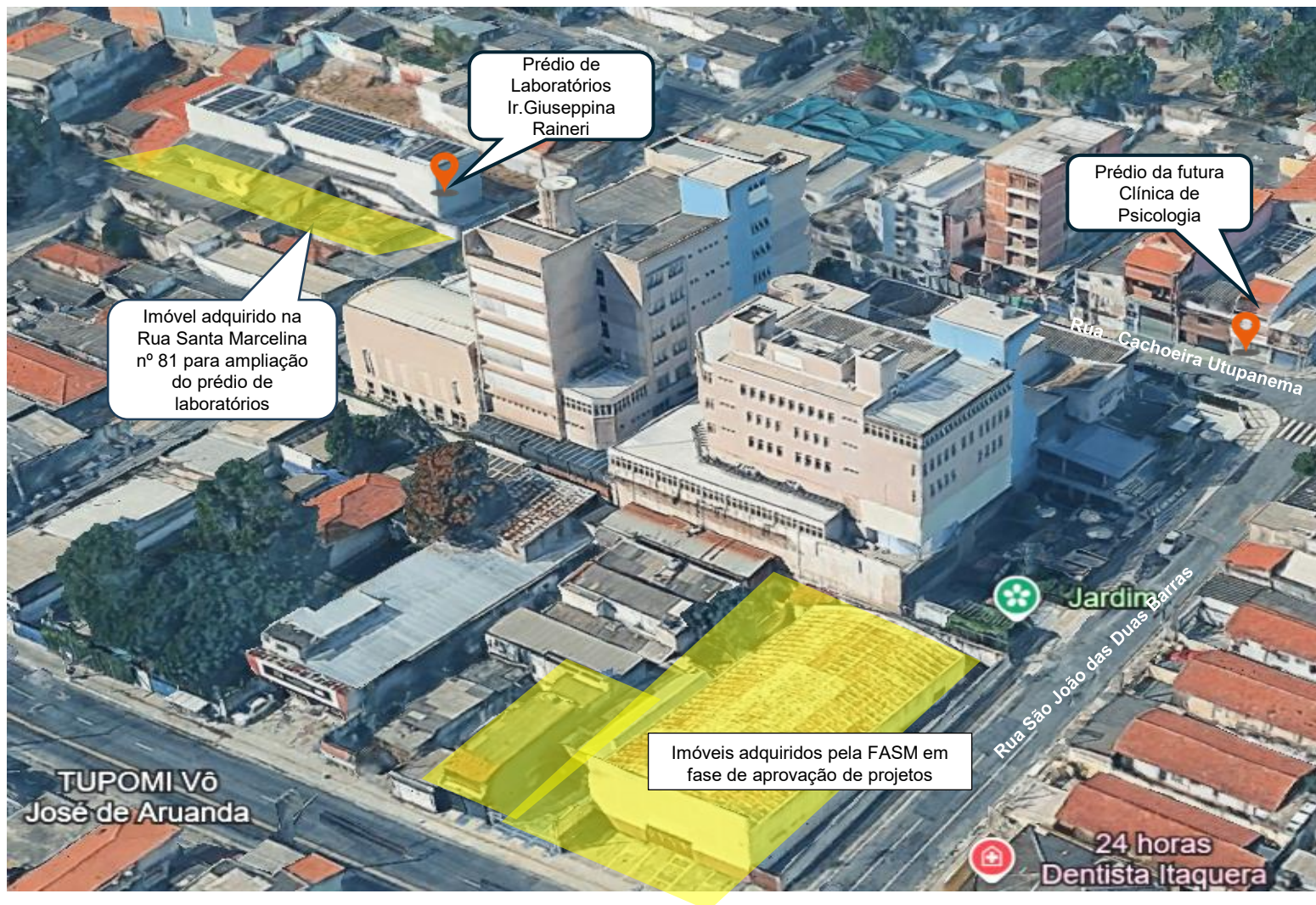
Auto Avaliação Institucional 2025

Nova cafeteria na área de convivência (externa) implantadas na cobertura (rooftop) do prédio da Unidade Perdizes



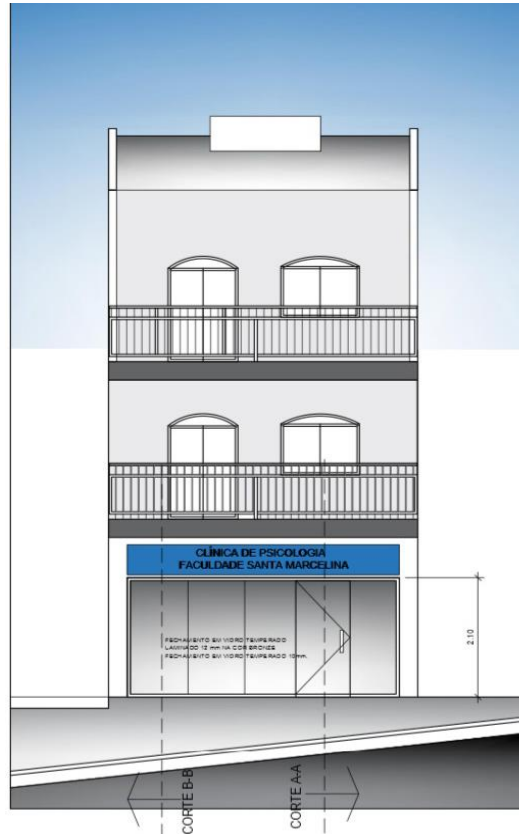
Auto Avaliação Institucional 2025

Vista aérea do atual complexo de Prédios da FASM e a indicação dos locais das futuras instalações da unidade Itaquera

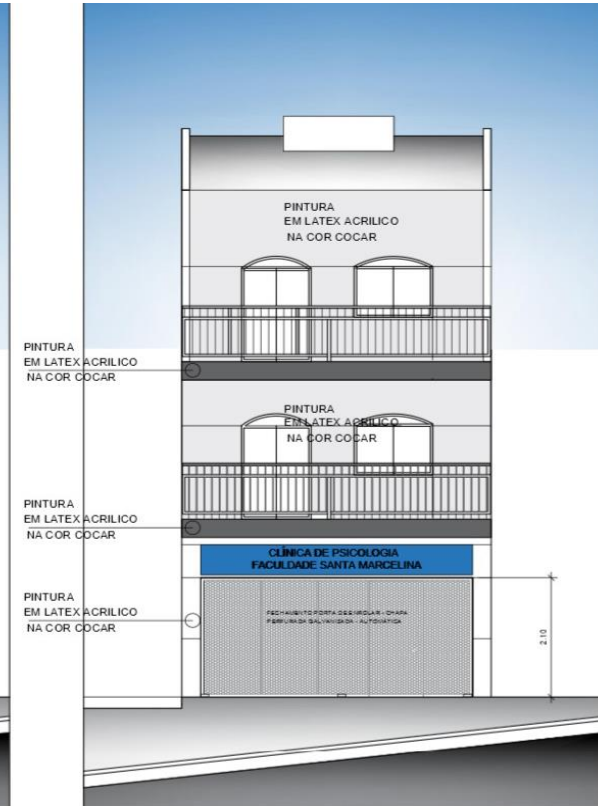


Auto Avaliação Institucional 2025

Vista das fachadas (existente e projetada após reforma) da futura Clínica Escola do Curso de Psicologia no imóvel localizado à Rua Cachoeira Utupanema nº 99 (em frente à Faculdade)



FACHADA PROPOSTA
FECHAMENTO EM VIDRO



FACHADA EXISTENTE
FECHAMENTO PORTA DE ENROLAR

2026

ANÁLISE DOS DADOS E DAS INFORMAÇÕES

Os dados coletados na AAI de 2025, por meio da participação dos diversos segmentos foram analisados com foco na realização de diagnósticos situacionais e o estabelecimento de planos de ação a serem desenvolvidos com o objetivo de melhorar as atividades acadêmicas e os processos internos de trabalho na Faculdade Santa Marcelina.

A seguir serão apresentados os pontos de melhoria apontados pelos participantes.

2026

Eixo 1 – Planejamento e Avaliação Institucional

Dimensão 8: Planejamento e Avaliação

Pontos de melhoria: Para os discentes de Perdizes, houve a percepção de que a divulgação dos resultados da AAI realizada anteriormente não foi realizada de forma adequada.

Eixo 2 – Desenvolvimento Institucional

Dimensão 3: Responsabilidade Social da Instituição

Pontos de melhoria: Discentes de Graduação de Perdizes sinalizam que a Faculdade Santa Marcelina não apoia adequadamente estudantes em situação de vulnerabilidade socioeconômica.

Eixo 3 – Políticas Acadêmicas

Dimensão 4: Comunicação com a Sociedade

Pontos de melhoria: Discentes dos cursos de graduação de Perdizes entendem que a forma como as informações são disponibilizadas não é adequada pois não apresenta clareza e eficiência.

Eixo 4 – Políticas de Gestão

Dimensão 10: Sustentabilidade financeira

Pontos de melhoria: Discentes de Graduação de Perdizes demonstraram grau de insatisfação em relação à gestão dos recursos financeiros entendendo ser um ponto de melhoria.

Eixo 4 – Políticas de Gestão

Dimensão 5: Políticas de Pessoal

Pontos de melhoria: Nesta dimensão os colaboradores técnico administrativos da unidade Perdizes indicaram desconhecimento do plano de cargos e salários.

Eixo 5 - Infraestrutura Física

Dimensão 7: Infraestrutura Física

Pontos de melhoria: Discentes de graduação de Perdizes sinalizaram que a atualização dos equipamentos, a disponibilização de quantidades suficientes para as aulas nos laboratórios bem como o investimento em melhorias contínuas na infraestrutura de seus cursos são pontos de melhoria a serem observados.

Auto Avaliação Institucional 2025

Resultados - questão aberta

Do total de **2.126** (dois mil cento e vinte e seis) participantes que preencheram o instrumento de autoavaliação, houve manifestação de **636** (seiscentos e trinta e seis) na questão aberta em que expressaram suas opiniões, de forma livre e espontânea, sobre assuntos eventualmente não abordados nas assertivas ou que no entendimento dos respondentes mereciam algum tipo de complementação.

2026

Auto Avaliação Institucional 2025

Todo o conteúdo das respostas, foi agrupado para interpretação, por unidade de atuação profissional ou de estudo (Perdizes, Itaquera ou EAD), público entrevistado (Discentes e Docentes das modalidades presenciais ou à Distância e Colaboradores Técnico-Administrativos) e por curso matriculado.

A íntegra de todos os conteúdos foi enviada à Direção Geral e Acadêmica e,

A íntegra dos conteúdos específicos de cada curso foi enviada ao respectivo Coordenador do curso, para análise, reflexões, elaboração dos diagnósticos situacionais e, para os encaminhamentos necessários e o estabelecimento dos planos de ação.

Auto Avaliação Institucional 2025

Unidade Perdizes

DISCENTES

- Investimento em infraestrutura
- Protocolos de inclusão e respeito a identidade de gênero
- Restrição a obras com temas mais ousados

DOCENTES

- Investimento em infraestrutura
- Gestão de Pessoas (plano de carreira)
- Políticas Acadêmicas

TÉCNICO ADMINISTRATIVOS

- Comunicação Institucional (comunicação interna)
- Infraestrutura
- Gestão de Pessoas
- Modalidades de Trabalho

2026

Auto Avaliação Institucional 2025

Unidade Itaquera

DISCENTES

- Infraestrutura e Recursos Tecnológicos
- Biblioteca
- Comunicação e Marketing
- Atividades Acadêmicas e de Pesquisa
- Cantina/Lanchonete
- Secretaria
- Roupas Privativas para estúgios

DOCENTES

- Infraestrutura
- Gestão de Pessoas
- Política de fomento
- Feedback
- Laboratórios
- Marketing
- Infraestrutura Discente

TÉCNICO ADMINISTRATIVOS

- Infraestrutura
- Comunicação Institucional e organização de processos administrativos
- Gestão de pessoas

Auto Avaliação Institucional 2025

Cursos na modalidade à distância (EAD)

DISCENTES

- Infraestrutura Tecnológica (Ambiente Virtual de Aprendizagem – AVA)
- Organização Acadêmica
- Atendimento e Comunicação
- Sistema de Avaliação

DOCENTES / TUTORES

Política de Pessoal, revisão na remuneração

Relatório da Auto Avaliação Institucional 2025

O presente relatório sistematiza as evidências que subsidiam a reflexão da Faculdade Santa Marcelina acerca da efetividade de sua Missão e de seu Compromisso Social.

Destacam-se como pilares desse desenvolvimento:

- **Corpo Docente:** Atuação de professores titulados com sólida experiência profissional e acadêmica.
- **Qualidade de Ensino:** Evolução transversal nos Projetos Pedagógicos de Curso (PPC) e nos programas de formação continuada.
- **Infraestrutura e Recursos:** Manutenção, modernização e ampliação dos espaços físicos, bem como a atualização constante do acervo bibliográfico físico e digital.
- **Responsabilidade Social e Extensão:** Continuidade e fortalecimento das políticas de ensino, pesquisa, extensão e responsabilidade social.



Este é o resumo do Relatório da Autoavaliação Institucional (CPA) / 2025, acesse a íntegra desse relatório na Biblioteca da sua unidade (Perdizes/Itaquera) e, para saber mais sobre a autoavaliação e a CPA acesse o link:

<https://www.santamarcelina.edu.br/faculdade/saopaulo/cpa/>



A **CPA Santa Marcelina** agradece a sua colaboração e espera contar com sua participação na próxima avaliação para que possamos caminhar juntos na construção de uma **FACULDADE SANTA MARCELINA** cada vez melhor